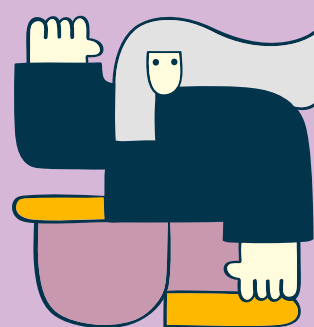
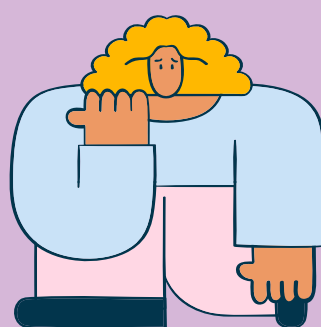
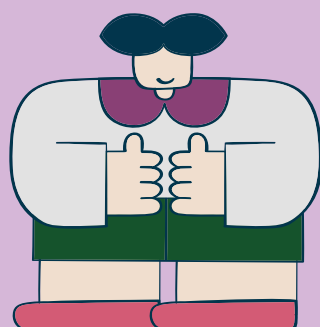
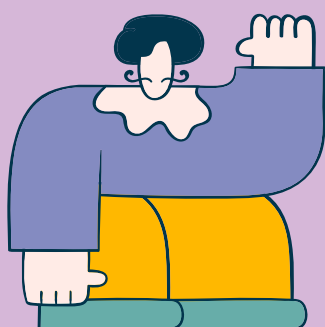


# ATMINTINĖ III KL. GIMNAZISTAMS (-ĖMS) 2024–2025 m. m.



# TURINYS

<b>VALSTYBINIAI BRANDOS EGZAMINAI: PASIRINKIMAI, ORGANIZAVIMAS, TVARKARAŠČIAI</b>	<b>3</b>
<b>VALSTYBINIŲ BRANDOS EGZAMINŲ II DALIŲ LAIKYMAS IV GIMNAZIJOS KLASĖJE</b>	<b>8</b>
<b>KĄ VEIKTI BAIGUS GIMNAZIJĄ?..</b>	<b>9</b>
<b>KOKĮ MOKYMOSI KELIĄ GALIMA RINKTIS PO GIMNAZIJOS?</b>	<b>10</b>
<b>PROFESINIS MOKYMAS</b>	<b>12</b>
<b>STUDIJOS</b>	<b>14</b>

# VALSTYBINIAI BRANDOS EGZAMINAI: PASIRINKIMAI, ORGANIZAVIMAS, TVARKARAŠČIAI

III–IV klasių gimnazistai mokosi pagal vidurinio ugdymo programą privalomų, privalomai pasirenkamų ir laisvai pasirenkamų dalykų ir modulių. Norint įgyti brandos atestatą reikės būti išlaikius **bent du valstybinius brandos egzaminus (VBE)**: lietuvių kalbos ir literatūros (A arba B kurso) ir kitą pasirinktą. Norint stoti į aukštąsias mokyklas reikės būti išlaikius ne tik lietuvių kalbos ir literatūros (A arba B kurso) bei pasirinktą dalyką, bet ir matematikos (A arba B kurso) VBE.

Kad abiturientams nesusikauptų per didelis krūvis vien baigiamojoje klasėje, VBE dalijami į dvi dalis ir bus laikomi per dvejus metus. Pirmoji dalis laikoma III gimnazijos klasėje, antroji dalis – IV gimnazijos klasėje.

## IŠSKAIDYTAS VALSTYBINIS BRANDOS EGZAMINAS

III gimnazijos klasė

40 %

BRANDOS  
EGZAMINO  
REZULTATO

Lietuvių kalba ir literatūra – 30 %

IV gimnazijos klasė

60 %

BRANDOS  
EGZAMINO  
REZULTATO

Lietuvių kalba ir literatūra – 70 %

# VALSTYBINIO BRANDOS EGZAMINO I DALIS, LAIKOMA III GIMNAZIJS KLASĖJE



**Lapkričio 25 d.** svarbi visiems III gimnazijos klasės mokiniams. Iki šios dienos reikia nuspręsti ir pasirinkti dalykus, kurių pirmąsias VBE dalis norėsi laikyti III gimnazijos klasėje.



Iki **kovo 15 d.** galima atsisakyti laikyti vieną ar kelias iš pasirinktų VBE dalių. Iki šios datos reikia apie tai pranešti mokyklos vadovui.



**Lietuvių kalba ir literatūra būtina**, nes tai privalomas VBE visiems. Visus kitus dalykus, jų skaičių galima pasirinkti.

Nuo 2025 m. egzaminų skaičius nebėra ribojamas. Galima laikyti tiek egzaminų, kiek nori, tačiau tik tų dalykų, kurių mokaisi pagal vidurinio ugdymo programą, ir tik tų, kurių VBE yra organizuojami.

**Jei dalykas turi kursą:** jeigu dalyko mokytasi A lygiu, reikia pasirinkti ir A lygio VBE I dalį!



VBE I dalis organizuojama III gimnazijos klasės pabaigoje: gegužės 30 d. – birželio 17 d. **Mokiniam nereikės tą pačią dieną laikyti VBE I dalies ir eiti į pamokas, taip pat mokiniai galės neateiti į pamokas ir dieną prieš VBE I dalies laikymą.** Kadangi birželio mėnesį dar nepasibaigęs ugdymo procesas, paskutinės dvi savaitės III gimnazijos klasių ugdymo procese bus skiriamos žinioms ir gebėjimams kartoti, įtvirtinti ir patikrinti.

### **! Išimtis:**

lietuvių kalbos ir literatūros VBE I dalis (kalbėjimas) bus organizuojama per žiemos atostogas vasarį.



VBE I dalies laikymas, išskyrus lietuvių kalbos ir literatūros, bus organizuojamas **VBE dalių centruose** – kaip dabar ir organizuojami VBE. Jei VBE I dalį mokykloje pasirenka laikyti 15 ir daugiau mokinių, VBE dalies centras gali būti steigiamas ir mokykloje, kurioje mokiniai mokosi, juos vykdo savivaldybės paskirti vykdytojai. Vykdytojais negali būti mokinius mokantys mokytojai.

Lietuvių kalbos ir literatūros VBE I dalis (kalbėjimas) vyks mokyklose, kuriose mokiniai mokosi, VBE tvarkaraštyje nurodytomis dienomis mokyklos vadovo nustatytu laiku.

## EGZAMINŲ DALIŲ PERLAIKYMAS IR PAKARTOTINĖ SESIJA



2025 m. birželio 25 d. – liepos 3 d. bus rengiama VBE pakartotinė sesija mokiniams, negalėjusiems laikyti VBE I dalių per pagrindinę sesiją dėl pateisinamų priežasčių (VBE I dalies laikymas buvo atidėtas).

III klasės gimnazistai galės tais pačiais metais, pakartotinės sesijos metu, perlaikyti VBE pagrindinėje sesijoje laikytą VBE I dalį, jei bus nepatenkinti savo gautu preliminariu VBE I dalies rezultatu. III klasės gimnazistai apsisprendimą perlaikyti laikytą VBE I dalį turės priimti per 3 dienas nuo VBE I dalies laikymo ir pateikti prašymą mokyklos vadovui.

### **! Išimtis:**

lietuvių kalbos ir literatūros VBE I dalis nėra perlaikoma. Mokiniai, kuriems dėl pateisinamų priežasčių ši VBE I dalis buvo atidėta, ją laikys IV gimnazijos klasėje kartu su III gimnazijos klasės mokiniais per žiemos atostogas vasarį.

## **Dauguma VBE I dalių, išskyrus lietuvių kalbos ir literatūros, laikomi elektroniniu būdu. Kaip tai vyksta?**

Atvykus į egzaminą vykdytojas pateikia prisijungimo duomenis (prisijungimo adresas, prisijungimo vardas ir slaptažodis). Mokinys prisijungia prie užduočių atlikimo sistemos, perskaito nurodymus, patikrina, ar nėra trikdžių, kompiuterio ekrane pamato savo vardą ir pavardę. Pastebėjus užduočių atlikimo sistemos trikdžius, apie tai reikia pranešti vykdytojui. Užduotis reikia pradėti atlikti vykdytojui paskelbus VBE dalies pradžią.

## **Jei III klasėje lietuvių kalbos ir literatūros egzamino I dalies (kalbėjimo) nelaikysiu ir neturėsiu pateisinamos priežasties, kaip tuomet? Prarandu galimybę dalyvauti galutiniame egzamine?**

Lietuvių kalba ir literatūra yra privalomas VBE. Jeigu mokinys nelaikė I dalies III klasėje ir neturi pateisinamos priežasties, leidimą laikyti lietuvių kalbos ir literatūros VBE I dalį IV klasėje turės gauti iš Nacionalinės švietimo agentūros direktoriaus, argumentuotas prašymas turės būti apsvarstytas Valstybinių brandos egzaminų organizavimo ir vykdymo apraše nenumatytą atvejų komisijoje.

Jeigu mokinys nelaiko egzamino dalies dėl objektyvių priežasčių, turi kreiptis į mokyklos vadovą su prašymu šio dalyko VBE I dalies laikymą atidėti kitiems metams. Nelaikęs lietuvių kalbos ir literatūros VBE I dalies mokinys negalės dalyvauti VBE II dalyje ir negaus brandos atestato, net jei kitų dalykų VBE išlaikys.

## **Ar galiu nelaikyti užsienio kalbos (anglų, vokiečių, prancūzų) egzamino, jei planuoju laikyti tarptautinį tos kalbos egzaminą?**

Taip, IV gimnazijos klasėje iki lapkričio 25 d. mokinys, apsisprendęs laikyti užsienio kalbos valstybinio egzamino II dalį ir iki birželio 2 d. mokyklos vadovui pateikęs išlaikyto CAE, CPE, IELTS, DALF, TOEFL ar kito tarptautinio užsienio kalbos testo ar egzamino, kurio įvertinimas pagal Bendruosius Europos kalbų metmenis yra ne žemesnio kaip B2 lygio, išlaikymo dokumentą ir prašymą atleisti nuo atitinkamos užsienio kalbos VBE II dalies laikymo, gali šios dalies nelaikyti. Stojant į aukštąją mokyklą, šio egzamino įvertinimas bus įskaitomas vietoj užsienio kalbos valstybinio brandos egzamino.

## **Iki šiol III klasių mokiniai mokėsi 36 savaites. Ar dabar siūloma mokymo(si) turinį išmokti per 34 savaites?**

Mokiniai iš viso mokysis 36 savaites, bet mokymo(si) turinį užbaigs per 34 savaites. Paskutinės dvi savaitės skiriamos pasikartojimui, konsultacijoms, pasiruošimui pasirinktoms VBE I dalims.

## **Ką reikia turėti atvykstant laikyti VBE I dalies?**

**Atvykstant laikyti VBE dalies**, privalu turėti asmens tapatybę patvirtinantį dokumentą: asmens tapatybės kortelę, pasą, leidimą gyventi Lietuvoje ar vairuotojo pažymėjimą (dokumento spausdinta kopija ar jo atvaizdas išmaniajame įrenginyje nėra tinkamas).

Leidžiama atsinešti geriamojo vandens, jeigu reikia, būtinas medicinos priemonės. Mobiliuosius telefonus ar kitas panašias ryšio priemones įsinešti draudžiama.

## **Kada reikia atvykti?**

Prie VBE I dalies laikymo vietos reikėtų atvykti **ne vėliau kaip prieš 15 minučių iki laikymo pradžios**. Jeigu mokinys pavėluoja į VBE I dalies pradžią ne daugiau kaip 30 minučių, jam leidžiama laikyti VBE I dalį, bet laikas užduočiai atlikti nepratęsiamas. Pavėlavusieji į lietuvių kalbos ir literatūros egzamino I dalį daugiau kaip 15 minučių šio valstybinio brandos egzamino I dalies nelaiko.

# 2024–2025 MOKSLO METŲ VALSTYBINIŲ BRANDOS EGZAMINŲ TVARKARAŠČIAI

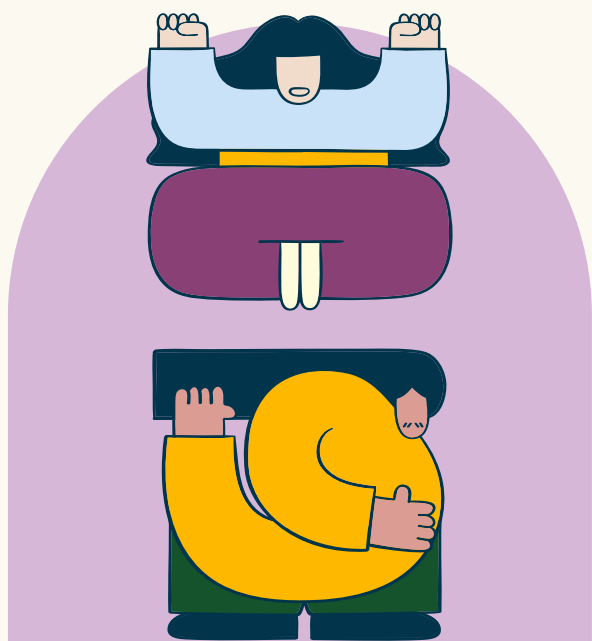
## I SKYRIUS PAGRINDINĖ VALSTYBINIŲ BRANDOS EGZAMINŲ SESIJA BRANDOS EGZAMINŲ I DALIS

Egzaminas	Dalis	Data	Pradžia	Vykdymo būdas
Lietuvių kalba ir literatūra (A, B)	I dalis	2025 m. vasario 17, 18, 19, 20 d. (P, A, T, K)	8 val.*	Tradicinis
Matematika (A, B)	I dalis	2025 m. gegužės 30 d. (Pn)	9 val.	Elektroninis
Filosofija	I dalis	2025 m. birželio 2 d. (P)	9 val.	Elektroninis
Ekonomika ir verslumas	I dalis	2025 m. birželio 3 d. (A)	9 val.	Elektroninis
Inžinerinės technologijos	I dalis	2025 m. birželio 4 d. (T)	9 val.	Elektroninis
Istorija	I dalis	2025 m. birželio 5 d. (K)	9 val.	Elektroninis
Chemija	I dalis	2025 m. birželio 6 d. (Pn)	9 val.	Elektroninis
Užsienio (vokiečių) kalba	I dalis	2025 m. birželio 9 d. (P)	9 val.	Elektroninis
Užsienio (prancūzų) kalba	I dalis	2025 m. birželio 9 d. (P)	9 val.	Elektroninis
Užsienio (anglų) kalba	I dalis	2025 m. birželio 10 d. (A)	9 val.	Elektroninis
Informatika	I dalis	2025 m. birželio 11 d. (T)	9 val.	Elektroninis
Baltarusių tautinės mažumos gimtoji kalba ir literatūra	I dalis	2025 m. birželio 12 d. (K)	9 val.	Elektroninis
Lenkų tautinės mažumos gimtoji kalba ir literatūra	I dalis	2025 m. birželio 12 d. (K)	9 val.	Elektroninis
Rusų tautinės mažumos gimtoji kalba ir literatūra	I dalis	2025 m. birželio 12 d. (K)	9 val.	Elektroninis
Vokiečių tautinės mažumos gimtoji kalba ir literatūra	I dalis	2025 m. birželio 12 d. (K)	9 val.	Elektroninis
Biologija	I dalis	2025 m. birželio 13 d. (Pn)	9 val.	Elektroninis
Fizika	I dalis	2025 m. birželio 16 d. (P)	9 val.	Elektroninis
Geografija	I dalis	2025 m. birželio 17 d. (A)	9 val.	Elektroninis

\* Valstybinio brandos egzamino pradžia mokyklos vadovo nustatytu laiku.

II SKYRIUS  
**PAKARTOTINĖ VALSTYBINIŲ BRANDOS EGZAMINŲ SESIJA**  
 VBE I DALIS

Egzaminas	Dalis	Data	Pradžia	Vykdymo būdas
Biologija	I dalis	2025 m. birželio 25 d. (T)	9 val.	Tradicinis
Inžinerinės technologijos	I dalis	2025 m. birželio 25 d. (T)	13 val.	Elektroninis
Istorija	I dalis	2025 m. birželio 26 d. (K)	9 val.	Elektroninis
Filosofija	I dalis	2025 m. birželio 26 d. (K)	13 val.	Elektroninis
Matematika (A, B)	I dalis	2025 m. birželio 27 d. (Pn)	9 val.	Elektroninis
Užsienio (prancūzų) kalba	I dalis	2025 m. birželio 27 d. (Pn)	13 val.	Elektroninis
Užsienio (vokiečių) kalba	I dalis	2025 m. birželio 27 d. (Pn)	13 val.	Elektroninis
Chemija	I dalis	2025 m. birželio 30 d. (P)	9 val.	Elektroninis
Fizika	I dalis	2025 m. birželio 30 d. (P)	13 val.	Elektroninis
Informatika	I dalis	2025 m. liepos 1 d. (A)	9 val.	Elektroninis
Užsienio (anglų) kalba	I dalis	2025 m. liepos 2 d. (T)	9 val.	Elektroninis
Ekonomika ir verslumas	I dalis	2025 m. liepos 2 d. (T)	13 val.	Elektroninis
Baltarusių tautinės mažumos gimtoji kalba ir literatūra	I dalis	2025 m. liepos 3 d. (K)	9 val.	Elektroninis
Lenkų tautinės mažumos gimtoji kalba ir literatūra	I dalis	2025 m. liepos 3 d. (K)	9 val.	Elektroninis
Rusų tautinės mažumos gimtoji kalba ir literatūra	I dalis	2025 m. liepos 3 d. (K)	9 val.	Elektroninis
Vokiečių tautinės mažumos gimtoji kalba ir literatūra	I dalis	2025 m. liepos 3 d. (K)	9 val.	Elektroninis
Geografija	I dalis	2025 m. liepos 3 d. (K)	13 val.	Elektroninis



# VALSTYBINIŲ BRANDOS EGZAMINŲ II DALIŲ LAIKYMAS IV GIMNAZIJOS KLASĖJE

Besimokydami IV klasėje iki lapkričio 25 d. mokiniai turės pateikti prašymą laikyti VBE II dalis. VBE II dalį leidžiama laikyti tada, jei mokinys laikė VBE I dalį ir turi patenkinamą dalyko metinį įvertinimą. Jei mokinys III ar IV gimnazijos klasėje mokyklos nustatyta tvarka ir terminais keitė savo individualiojo ugdymo plano dalyką ar jo mokymosi kursą, šio dalyko VBE I dalį jis galės pasirinkti besimokydamas IV gimnazijos klasėje ir laikyti VBE pakartotinėje sesijoje (jei keis lietuvių kalbos ir literatūros mokymosi kursą, atitinkamo kurso VBE I dalį (kalbėjimą) jis galės pasirinkti ir laikyti žiemos atostogų metu kartu su III gimnazijos klasės mokiniais).

VBE II dalis abiturientai laikys VBE pagrindinėje sesijoje birželį. Mokiniais, kuriems VBE I arba II dalies laikymas buvo dėl svarbių priežasčių atidėtas, jas laikyti galės VBE pakartotinėje sesijoje liepą.

**! Užsienio kalbos VBE II dalies kalbėjimo dalis bus laikoma per Velykų atostogas.**

## **Kas sudarys brandos egzaminų rezultatus?**

Skaiciuojant kandidato galutinį VBE rezultatą sumuojamas VBE I dalies rezultatas ir VBE II dalies rezultatas taškais.

## **Koks egzaminas bus laikomas išlaikytu?**

VBE abiejų dalių rezultatų suma yra 100 taškų. Egzaminas laikomas išlaikytu kandidatui surinkus 35 iš 100 galimų taškų.

## **Ar į atestatą bus įtraukti atskirų dalių rezultatai, ar galutinis viso VBE rezultatas?**

Jei buvo laikytos abi VBE dalys, įtraukiamas tik galutinis rezultatas. Jei nebuvo laikyta VBE II dalis, įtraukiamas tik VBE I dalies rezultatas, kuris neprilygsta išlaikytam VBE.

## **Jeigu kyla daugiau klausimų...**



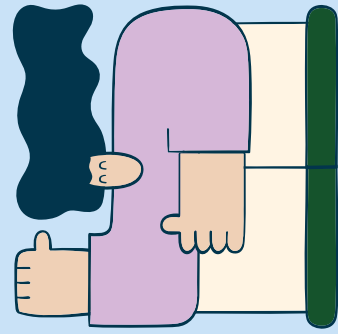
Jeigu tau kyla daugiau klausimų apie brandos egzaminų tvarką ir nori rasti tau reikiamą informaciją, gali apsilankyti [\*\*Nacionalinės švietimo agentūros interneto svetainėje.\*\*](#)

## **Čia galima rasti:**

- brandos egzaminų tvarkaraščius;
- brandos egzaminų programas;
- brandos egzaminų vykdymo instrukcijas;
- brandos egzaminų užduočių pavyzdžius;
- brandos egzaminų organizavimo ir vykdymo tvarkos aprašą;
- brandos darbo programą, vertinimo kriterijus, rekomendacijas, kaip rengti brandos darbą;
- labai gerai įvertintų darbų pavyzdžius;
- ankstesnių metų brandos egzaminų užduotis ir jų vertinimo instrukcijas;
- tarptautinių užsienio kalbų egzaminų sąrašą ir jų vertinimų atitikmenis.

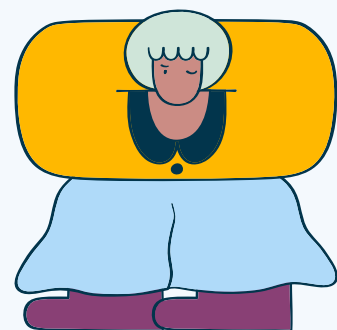
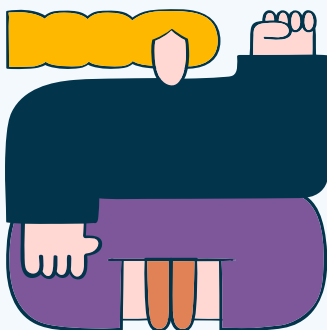


# KĄ VEIKTI BAIGUS GIMNAZIJĄ?..



Baigus gimnaziją tau reikės rinktis tolesnį kelią. Jei dėl jo dar nesi tvirtai apsisprendęs (-usi), tau gali padėti šie žingsniai.

1. Jei nežinai, nuo ko pradėti, atlik naudingus įsivertinimo testus internete. Juos gali rasti šiose interneto svetainėse: [mukis.lt](http://mukis.lt), [euroguidance.lt](http://euroguidance.lt).
2. Nedvejok kreiptis į karjeros specialistą, klasės auklėtoją ar psichologą savo mokykloje – jie tau gali patarti profesijos pasirinkimo klausimais.
3. Išsiaiškink, kokiose profesinio mokymo įstaigose ar aukštesiose mokyklose ir kokias programas gali studijuoti. Visą tau reikiamą informaciją gali rasti čia: [lamabpo.lt](http://lamabpo.lt).
4. Susipažink su visomis tave dominančiomis specialybėmis – ką reikės mokytis ir ką galėsi dirbti. Apsvarstyk visus jų variantus, privalumus ir trūkumus, galimybes įsidarbinti. Tai galima padaryti, apsilankius Užimtumo tarnybos interneto svetainėje [uzt.lt](http://uzt.lt).
5. Dėl tolesnio tavo karjeros kelio apsispręsti gali padėti ir savanorystė – tai puikus būdas sužinoti, ką tau patiktų veikti ar studijuoti baigus mokyklą!



# KOKĮ MOKYMOSI KELIĄ GALIMA RINKTIS PO GIMNAZIJOS?

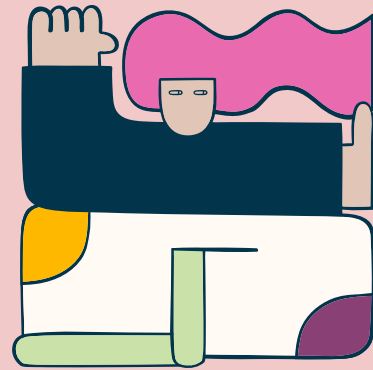
Ilgijus vidurinį išsilavinimą, mokymąsi galima tęsti **profesinio mokymo įstaigoje** arba rinktis studijas **aukštojoje mokykloje – kolegijoje ar universitete**.

Nežinai, kuris kelias tau būtų tinkamiausias? Čia pateikiama esminė informacija apie mokymąsi profesinėje įstaigoje, kolegijoje ar universitete.

	<b>Profesinis mokymas</b>	<b>Trumposios pakopos studijos</b>	<b>Koleginės studijos</b>	<b>Universitetinės studijos</b>
<b>Trukmė</b>	<b>Mokyklinė forma:</b> dažniausiai 1–2 metai. <b>Pameistrystės mokymo forma:</b> dažniausiai 1–2 metai.	<b>Nuolatinė forma:</b> 1,5–2 metai. <b>Iššėstinė forma:</b> iki 3 metų.	<b>Nuolatinė forma:</b> dažniausiai 3 metai. <b>Iššėstinė forma:</b> dažniausiai 4 metai.	<b>Nuolatinė forma:</b> dažniausiai 4 metai. <b>Iššėstinė forma:</b> dažniausiai 5 metai.
<b>Mokymosi paskirtis</b>	Profesinio mokymo programos skiriamos darbo rinkos poreikius atitinkančioms, aktualioms kvalifikacijoms įgyti.	Studijų programa orientuota į darbo rinkos poreikius atitinkančių kvalifikacijų įgijimą.	Studijų programa orientuota į kompetencijų, reikalingų konkrečiam darbui, įgijimą.	Studijų programa orientuota į platų teorinį pasirengimą ir aukščiausio lygio profesinius gebėjimus.
<b>Igyjama kvalifikacija</b>	Kvalifikacija.	Kvalifikacija.	Profesinio bakalauro laipsnis.	Bakalauro laipsnis.
<b>Studijų pakopos</b>	–	Viena: trumpoji.	Viena: profesinis bakalauras.	Trys: bakalauras, magistrantūra, doktorantūra.
<b>Galimybė tęsti studijas aukštesnėje pakopoje</b>	Ilgijus vidurinį išsilavinimą (brandos atestatą) ir išlaikius į aukštąsias mokyklas stoti reikalingus brandos egzaminus.	Užbaigus trumposios pakopos studijas galima toliau studijuoti kolegijoje ar rinktis universitetines studijas.	Baigus kolegiją galima tęsti studijas universitetų magistrantūroje. Priklausomai nuo studijuotos ir pasirinktos studijų krypties, gali būti taikomi papildomi reikalavimai.	Galima stoti į magistrantūrą. Priklausomai nuo studijuotos ir pasirinktos studijų krypties, gali būti taikomi papildomi reikalavimai.
<b>Praktika</b>	Praktinis mokymas sudaro daugiau <b>kaip du trečdalius mokymo programos</b> . Baigiamasis modulis, skirtas praktiniams įgūdžiams įtvirtinti, įgyvendinamas realioje darbo vietoje.	Praktikai realioje darbo vietoje skiriama <b>30–40 kreditų</b> .	Praktinis rengimas sudaro <b>ne mažiau kaip trečdalį studijų programos</b> . Praktikos apimtis – <b>ne mažiau kaip 30 kreditų</b> .	Praktikai skiriama <b>ne mažiau kaip 15 kreditų</b> .

	<b>Profesinis mokymas</b>	<b>Trumposios pakopos studijos</b>	<b>Koleginės ir universitetinės studijos</b>
<b>Stipendijos</b>	<p><b>Mokymosi stipendija</b> už mokymosi pažangą ir mokymosi pasiekimus.</p> <p><b>Mokymosi stipendija</b> už aktyvią veiklą.</p> <p><b>Socialinė stipendija</b> mokiniams, kurių šeima socialiai remtina arba auginą tris ir daugiau vaikų, taip pat mokiniams, turintiems specialiųjų ugdymosi poreikių.</p> <p><b>Kita materialinė parama</b> pasunkėjus materialinei būklei dėl ligos, artimųjų mirties, stichinės nelaimės ar turto netekimo.</p>	<p><b>Socialinės stipendijos</b> tiems, kurių šeimos pajamos mažos (yra socialiai remtini), našlaičiams ir neįgaliesiems.</p> <p><b>Studentai, turintys negalią</b>, be socialinių stipendijų dar gali gauti 3 tikslines išmokas:</p> <ul style="list-style-type: none"> <li>▪ <b>tikslinę išmoką;</b></li> <li>▪ <b>tikslinę išmoką specialiesiems poreikiams tenkinti;</b></li> <li>▪ <b>tikslinę išmoką studijų išlaidoms iš dalies kompensuoti.</b></li> </ul>	<p><b>Skatinamosios stipendijos</b> už gerus studijų rezultatus. Jų dydį ir skyrimo tvarką nustato pačios aukštosios mokyklos.</p> <p><b>Socialinės stipendijos</b> tiems, kurių šeimos pajamos mažos (yra socialiai remtini), našlaičiams ir turintiems negalią.</p> <p><b>Studentai, turintys negalią</b>, be socialinių stipendijų dar gali gauti 3 tikslines išmokas:</p> <ul style="list-style-type: none"> <li>▪ <b>tikslinę išmoką;</b></li> <li>▪ <b>tikslinę išmoką specialiesiems poreikiams tenkinti;</b></li> <li>▪ <b>tikslinę išmoką studijų išlaidoms iš dalies kompensuoti.</b></li> </ul> <p><b>Specialias stipendijas</b> skiria įvairios organizacijos, darbdaviai, pačios aukštosios mokyklos.</p> <p><b>Prioritetinė parama</b> skiriama įstojusiesiems į valstybės finansuojamas pirmosios pakopos didžiausio poreikio pedagogikos prioritetines studijų programas.</p>
<b>Tarptautiniai mainai</b>	Galima atlikti praktinį mokymą pagal tarptautinių mainų programas.	Galima studijuoti, atlikti praktiką užsienio aukštosiose mokyklose pagal tarptautinių mainų programas.	

# PROFESINIS MOKYMAS



## Kas gali mokytis profesinio mokymo įstaigose?

Mokytis pagal profesinio mokymo programas galima dar neturint vidurinio išsilavinimo (brandos atestato) – jis profesinio mokymo įstaigoje gali būti įgyjamas kartu su profesine kvalifikacija.

Profesinės mokyklos atviros ir stojantiesiems, jau turintiems vidurinį ar net aukštąjį išsilavinimą.

## Kokias kvalifikacijas siūlo profesinio mokymo įstaigos?

Profesinio mokymo įstaigose galima įgyti įvairiausias kvalifikacijas: architektūros ir statybos, gamybos ir perdirbimo, inžinerijos, informacijos ir ryšio technologijų, meno, paslaugų asmenims, saugos paslaugų, socialinės gerovės, sveikatos priežiūros, transporto paslaugų, verslo ir administravimo, žemės ūkio, miškininkystės, žuvininkystės ir kt.

Iš viso galima rinktis net iš **kelių šimtų skirtingų profesinio mokymo programų ir modulių**. O perspektyviausiomis artimiausiu metu išliks inžinerijos, informacijos ir ryšio technologijų, sveikatos priežiūros ir socialinės gerovės, paslaugų sektoriaus kryptių profesijos.

## Kaip vyksta priėmimas?

Priėmimas į profesinio mokymo įstaigas vyksta per LAMA BPO bendrojo priėmimo sistemą [www.lamabpo.lt](http://www.lamabpo.lt), kurioje reikia pateikti priėmimo į pasirinktą profesinio mokymo programą prašymą.

Priėmimas į profesinio mokymo įstaigas vyksta du kartus per metus – **žiemą ir vasarą**. Į laisvas likusias vietas norintieji įgyti profesiją taip pat priimami prasidėjus mokslo metams.

## Kokie reikalavimai stojant į profesinę mokyklą?

Stojant į profesinio mokymo įstaigą vertinamas stojančiojo konkursinis balas, kurį sudaro mokymosi pasiekimai – **visų dalykų įvertinimų vidurkis**. Jei į profesinio mokymo įstaigą stojama jau turint vidurinį išsilavinimą, atsižvelgiama ir į **brandos egzaminų įvertinimų vidurkį**.

Stojančiųjų į profesinio mokymo valstybės finansuojamas vietas eilė sistemoje sudaroma mažėjimo tvarka pagal stojančiųjų konkursinį balą ir pirmumo kriterijus.

Tais atvejais, kai stojančiųjų konkursinis balas yra vienodas šimtųjų tikslumu, aukštesnius rezultatus turinčiu laikomas tas stojantysis, kuris turi daugiau aukštesnių atskirų dalykų įvertinimų.

## Ar baigęs profesinio mokymosi įstaigą galėsiu mokslus tęsti aukštojoje mokykloje?

Taip, vidurinį išsilavinimą įgiję profesinio mokymo įstaigų absolventai gali stoti mokytis universitetuose ir kolegijose.

# MOKYTIS PROFESIJOS GALIMA IR MOKYKLOS SUOLE!



**Profesinio mokymo įstaigos bendrojo ugdymo mokyklų 9–10 klasių ir I–IV gimnazijos klasių mokiniams siūlo modulinės mokymo programas**, kai „tradicines“ vienisąsias programas galima skaidyti atskiromis dalimis – moduliais. Tai galimybė iš anksto išmėginti dominančią specialybę arba įgyti naudingų įgūdžių, praversiančių ateityje ar kasdienėje veikloje.

**Pasirinkus specialybės modulį sudaromas atskiras mokymosi tvarkaraštis, kad būtų galima derinti mokslus bendrojo ugdymo mokykloje ir profesinio mokymo įstaigoje.** Įgijus vidurinį išsilavinimą ir stojant į tos pačios specialybės programą profesinėje mokykloje, modulis yra įskaitomas ir mokymasis sutrumpėja.

Mokiniai gali rinktis įvairių specialybių praktines veiklas: inžinerijos, grožio, paslaugų ir kt. sričių.



## **Kur rasti informacijos apie profesinio mokymo įstaigas ir jų mokymo programas?**

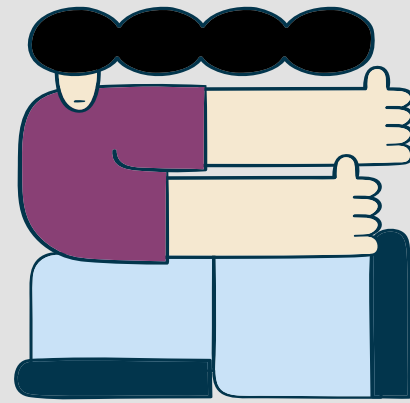
Informacija apie profesinio mokymo įstaigas, jų mokymo programas yra skelbiama:

- profesiniam mokymui skirtoje interneto svetainėje [igykprofesija.lt](http://igykprofesija.lt);
- LAMA BPO interneto svetainėje [lamabpo.lt](http://lamabpo.lt).

O informacijos apie profesinio mokymo įstaigų atvirų durų dienas, stojimo ir mokymosi sąlygas ieškok atskirose jų **internetu svetainėse**.

Visų Lietuvos profesinio mokymo įstaigų sąrašas skelbiamas čia: [igykprofesija.lt](http://igykprofesija.lt).

# STUDIJOS



## Kaip vyksta priėmimas į aukštąsias mokyklas, kaip ir kada teikti prašymą?

Pagrindinio priėmimo į aukštąsias mokyklas prašymų teikimas vyksta vasarą, įprastai – nuo birželio pradžios iki liepos pabaigos. Praleidus pagrindinį priėmimą galima dalyvauti ir papildomame priėmime, vykstančiame kiekvieną rugpjūtį.

Priėmimo prašymai teikiami LAMA BPO informacinėje sistemoje [lamabpo.lt](http://lamabpo.lt), kurioje skelbiama ir detali informacija apie priėmimą.

## KOKIE STOJIMO Į AUKŠTĄJĄ MOKYKLĄ REIKALAVIMAI?



### Į aukštąsias mokyklas – universitetus ir kolegijas – stojant 2026 m. reikės:

- būti išlaikius tris **VBE**: lietuvių kalbos ir literatūros, matematikos (netaikoma stojantiems į menų studijas) ir stojančiojo laisvai pasirinktą (baigusiems trumposios pakopos studijas pasirinkti egzamino nebūtina);
- trijų VBE įvertinimų aritmetinis vidurkis turės būti **ne mažesnis nei pagrindinis** mokymosi pasiekimų lygis, jeigu bus stojama į **universitetines studijas**, ir **ne mažesnis nei patenkinamas** mokymosi pasiekimų lygis, jei bus stojama į **kolegines studijas**;
- atitikti aukštosios mokyklos nustatytą minimalų stojamąjį balą.

Skaičiuojant atitiktį minimaliems reikalavimams, galios tiek bendrojo, tiek išplėstinio kurso lietuvių kalbos ir literatūros bei matematikos VBE rezultatai.

Stojantiesiems į valstybės finansuojamas ir valstybės nefinansuojamas studijų vietas taikomi **vienodi minimalūs reikalavimai**.

Ruošiantis priėmimui į aukštąją mokyklą nepamiršk patikrinti, ar nereikia laikyti **stojamojo egzamino ar gebėjimų testo**, privalomo kai kurioms studijų programoms (pavyzdžiui, menų, menų pedagogikos, teologijos, orlaivių pilotavimo ir kt.)!



### Kaip žinoti, ar man reikės laikyti stojamąjį egzaminą?

Ar stojant reikia laikyti stojamuosius egzaminus, galima sužinoti pasirinktos aukštosios mokyklos interneto svetainėje prie pageidaujamos studijuoti studijų programos informacijos arba LAMA BPO interneto svetainėje [lamabpo.lt](http://lamabpo.lt).

## TRUMPOSIOS PAKOPOS STUDIJOS

Trumpąsias studijas siūlo kolegijos, kurios vykdo tų pačių studijų kryptių bakalauro studijas.

Pasirinkus trumpąsias studijas per 1,5–2 metus galima įgyti rinkoje paklausiausią specialybę ir iš karto užsiimti profesine veikla arba tęsti studijas.

Užbaigus trumposios pakopos studijas ir vėliau stojant į profesinio bakalauro programas, kolegijose dažniausiai nereikia studijuoti visus 3 metus – dalis studijų dalykų, kurių mokytasi trumposiose studijose, galės būti įskaityta.

Į trumposios pakopos studijas konkurso būdu priimami turintieji ne žemesnę kaip vidurinę išsilavinimą ir profesinę kvalifikaciją.

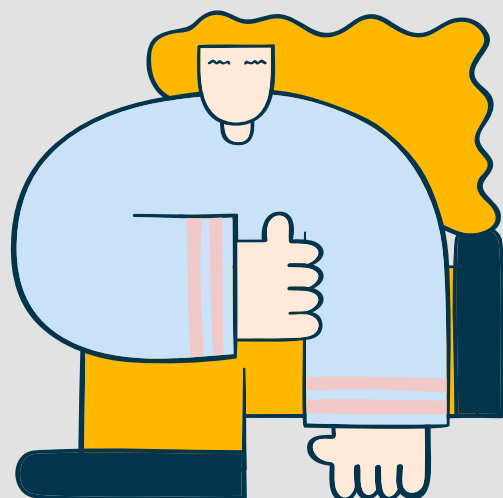
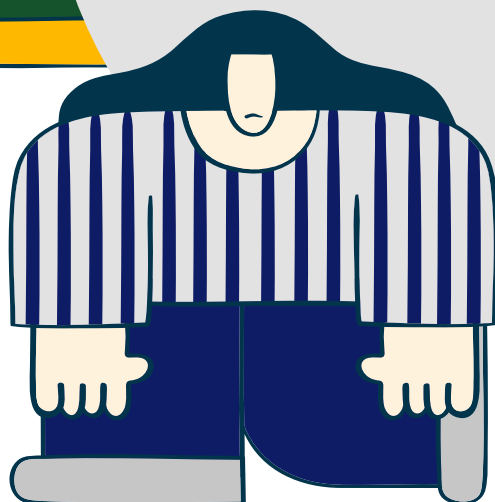
## VISA INFORMACIJA APIE STUDIJAS VIENOJE VIETOJE

Rengiantis stoti į aukštąją mokyklą tau aktualiausia bus LAMA BPO interneto svetainė [lamabpo.lt](http://lamabpo.lt).

Čia pateikiama detali informacija apie priėmimo etapus ir datas, aukštąsias mokyklas ir jų studijų programas, galima paskaičiuoti savo konkursinį balą, susipažinti su stojančiųjų dažniausiai užduodamais klausimais ir kt.

# TURITE KLAUSIMŲ?

Kviečiame klausti



el. paštu [smin@smsm.lt](mailto:smin@smsm.lt), tel. (8 5) 219 1190.

Taip pat – socialinių tinklų „Facebook“, „Instagram“, „LinkedIn“

Švietimo, mokslo ir sporto ministerijos paskyrose.

